



Školení k problematice činnosti orgánů při mimořádné události - Povodeň

Školení k problematice činnosti orgánů při mimořádné události - Povodeň

Osnova:

- Povodeň
- Vodohospodářský dispečink
- Předávání výstrah před povodněmi a předávání informací za povodně
- Systém včasného varování
- Záplavová území

Povodeň

Povodeň definice

- Povodní se podle [vodního zákona č. 254/2001 Sb.](#) rozumí přechodné výrazné zvýšení hladiny vodních toků nebo jiných povrchových vod, při kterém voda již zaplavuje území mimo koryto vodního toku a může způsobit škody.

Stupně povodňové aktivity

Rozsah opatření prováděných na ochranu před povodněmi se řídí mírou povodňového nebezpečí. Ta se vyjadřuje třemi stupni povodňové aktivity:

1. stupeň - bdělost (1. SPA) se nevyhlašuje, nastává při nebezpečí povodně a zaniká, pominou-li příčiny takového nebezpečí.

Vyžaduje věnovat zvýšenou pozornost vodnímu toku nebo jinému zdroji povodňového nebezpečí, zpravidla zahajuje činnost hlídková a hlásná služba. Za stav bdělosti se rovněž považuje situace označená předpovědní povodňovou službou ČHMÚ.

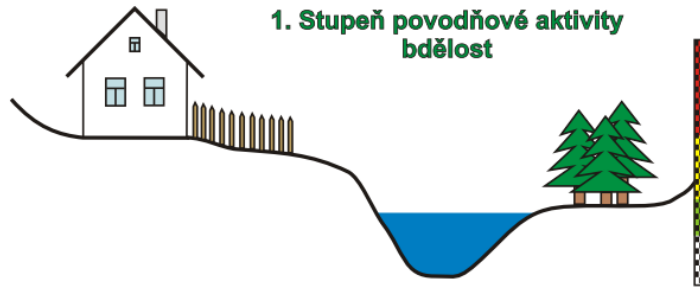
2. stupeň - pohotovost (2. SPA), vyhlašuje příslušný povodňový orgán v případě, že nebezpečí povodně přeroste ve skutečný povodňový jev, avšak ještě nedochází k větším rozlivům a škodám mimo koryto. Vývoj situace je nutno nadále pečlivě sledovat,

aktivizují se povodňové orgány a další složky povodňové služby, uvádějí se do pohotovosti prostředky na zabezpečovací práce, podle možnosti se provádějí opatření ke zmírnění průběhu povodně.

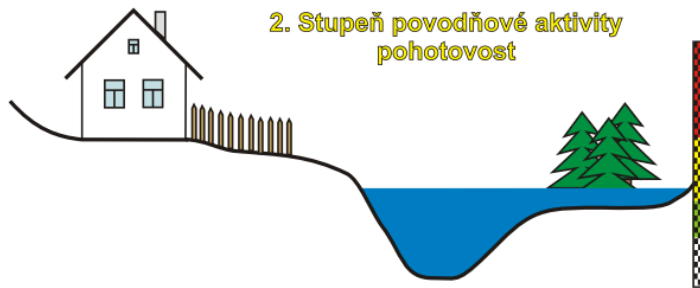
3. stupeň - ohrožení (3. SPA) vyhlašuje příslušný povodňový orgán při bezprostředním nebezpečí nebo při vzniku větších škod, při ohrožení životů a majetku v záplavovém území.

Povodeň – míra nebezpečí SPA

Stupně Povodňové Aktivity

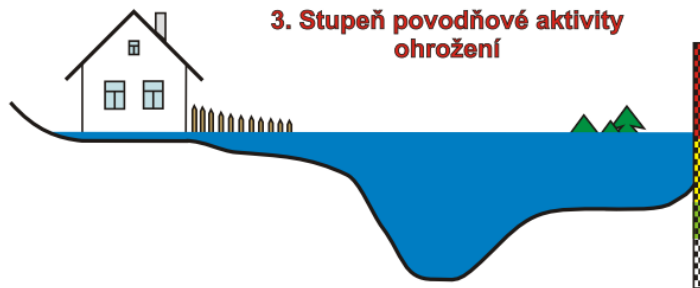


Při **1. SPA (bdělost)** voda ještě zůstává v korytě, průtok však dosahuje nadprůměrných hodnot. Dosažení 1. SPA signalizuje nebezpečí příchodu povodně a měl by sloužit jako signál k předběžné přípravě na povodeň, například kontrolu okolí vodního toku, propustků atd.). Činnost také zahajuje hlídková a hlásná služba.



Při **2. SPA** voda již na vystupuje z koryta a začíná zaplavovat přilehlá území. Úroveň 2. SPA je však navržena tak, že voda ještě nepůsobí téměř žádné škody, zaplavuje totiž jen louky, pastviny, lužní lesy či ostatní příbřežní vegetaci.

Podle vodního zákona ČR platí, že pokud je dosažena úroveň 2. SPA je daná situace oficiálně považována za povodeň. Při 2. SPA se aktivizují povodňové orgány (povodňové komise) a provádějí se aktivity pro zmírnění průběhu povodně podle povodňového plánu



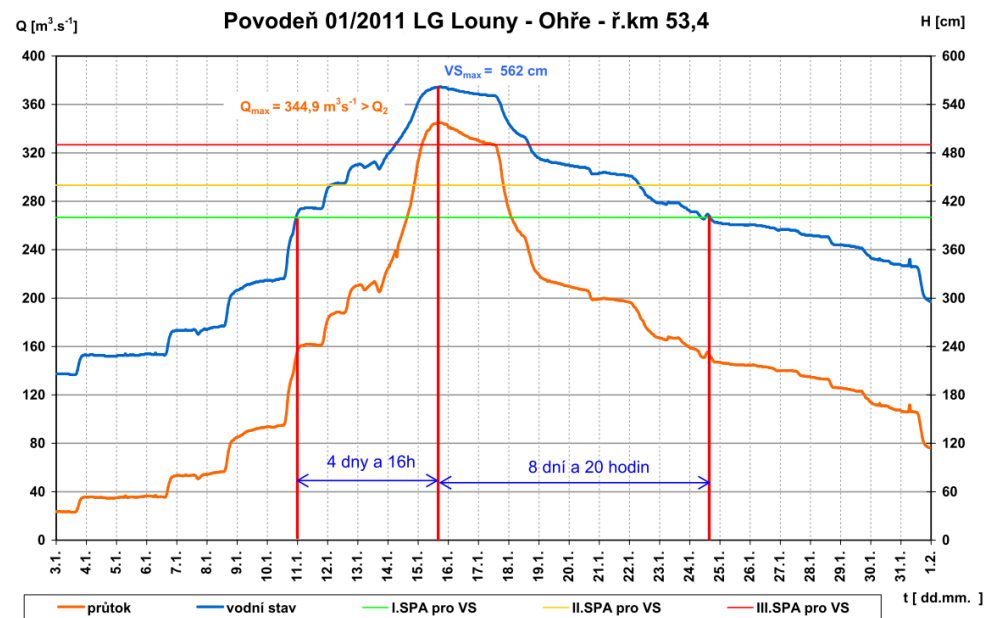
Při **3. SPA** voda začíná zaplavovat i území, kde již vznikají škody. Může se jednat o obytné domy, průmyslové areály, významné dopravní spojnice apod.

Při 3. SPA se provádějí zabezpečovací práce a v případě potřeby záchranné práce a evakuace podle podkladů povodňového plánu.

Povodeň

REGIONÁLNÍ POVODEŇ

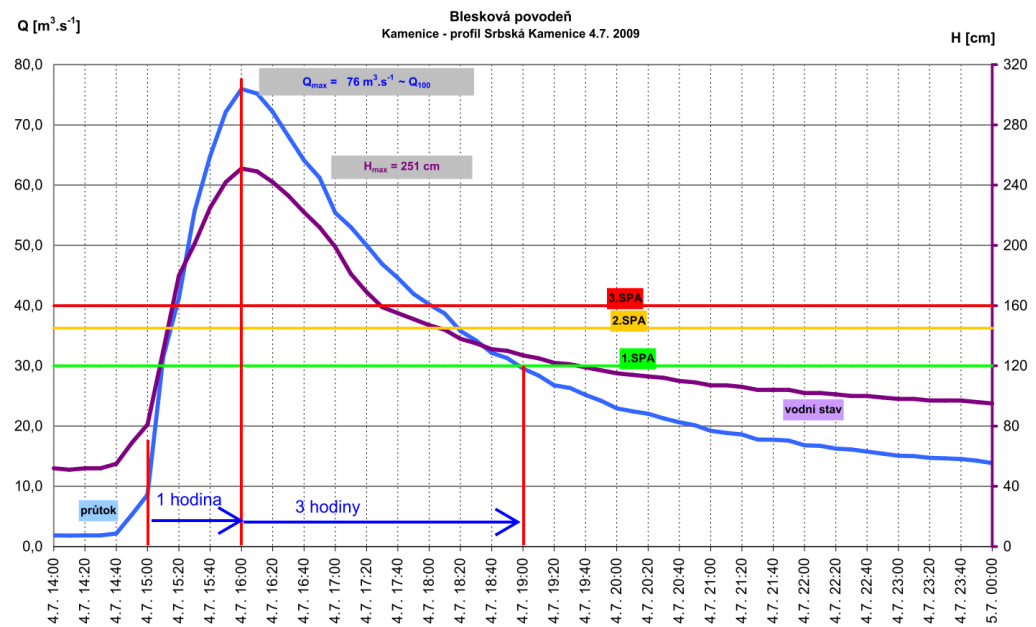
- dají se předvídat
- zasahují rozsáhlá území
- mají dlouhou dobu trvání
- dynamické účinky se většinou neprojevují
- způsobují velké škody na velkém území



Povodeň

POVODEŇ Z PŘÍVALOVÝCH DEŠŤŮ

- prakticky se nedají předpovídat
- zasahují poměrně malá území
- mají krátkou dobu trvání
- dynamické účinky působí značné škody
- nástup povodňové vlny bývá dramaticky rychlý



Povodeň

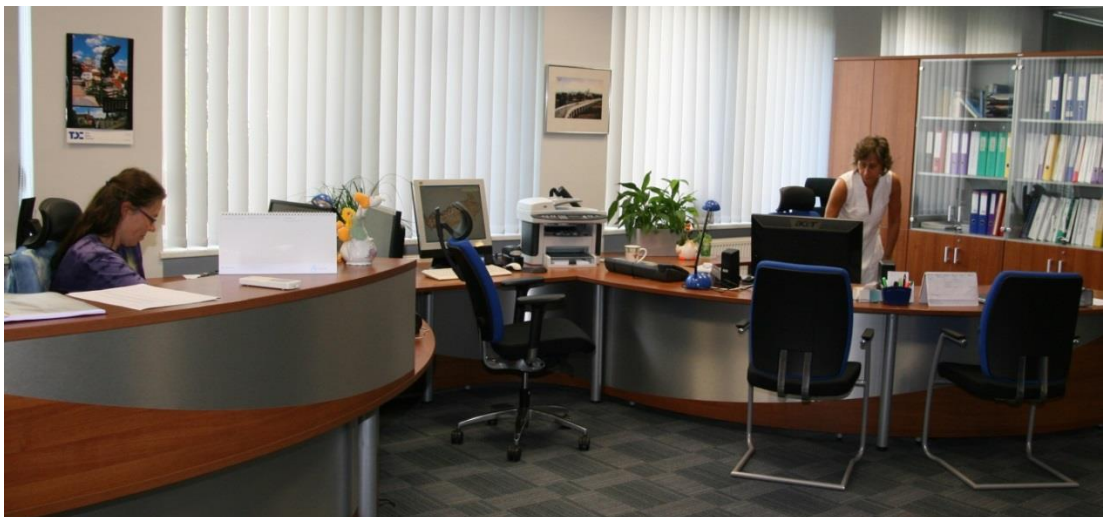
LEDOVÁ POVODEŇ (zimní)

- dají se předvídat
- mohou zaplavovat území, kam přirozené povodně vůbec nezasahují
- jejich dynamické účinky mohou způsobovat velké škody
- pokud po ústupu zaplavení pokračuje mrazivé období, dochází k dalším škodám

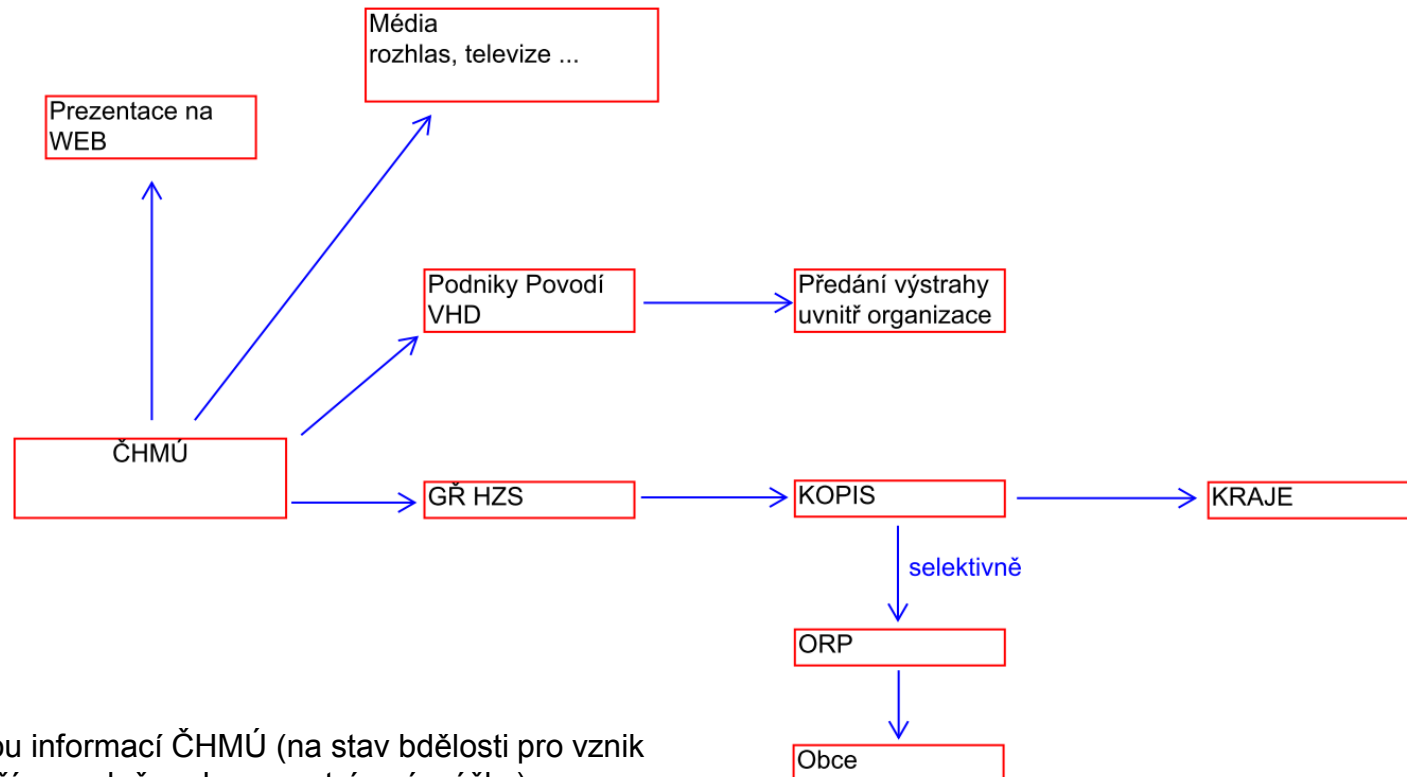


Vodohospodářský dispečink - poslání

- Řídí vodní díla a VH soustavy
- Je součástí hlásné a předpovědní povodňové služby
- Provozuje rozsáhlou monitorovací síť
- Provoz je plně zajištěn 24 hodin denně



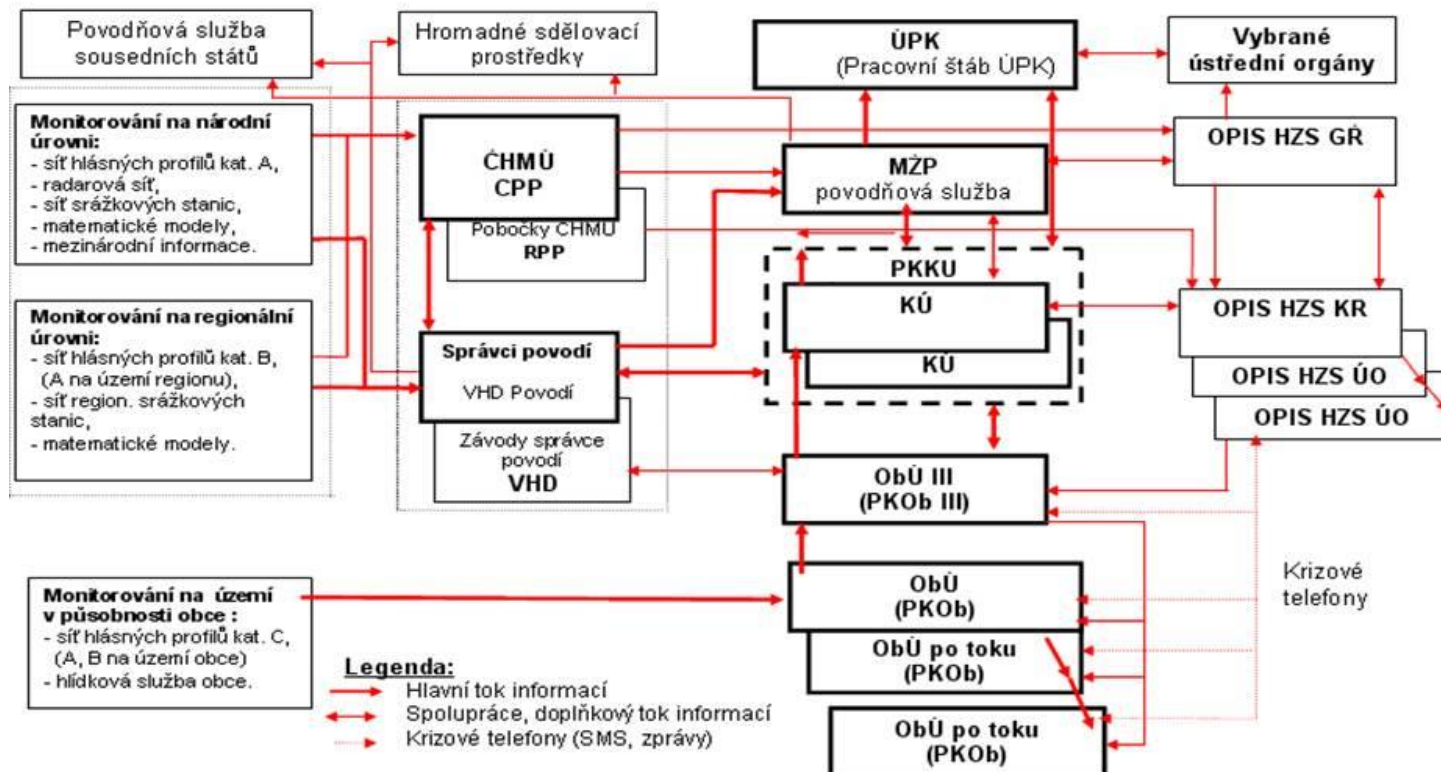
Předávání výstražných informací SIVS od ČHMÚ



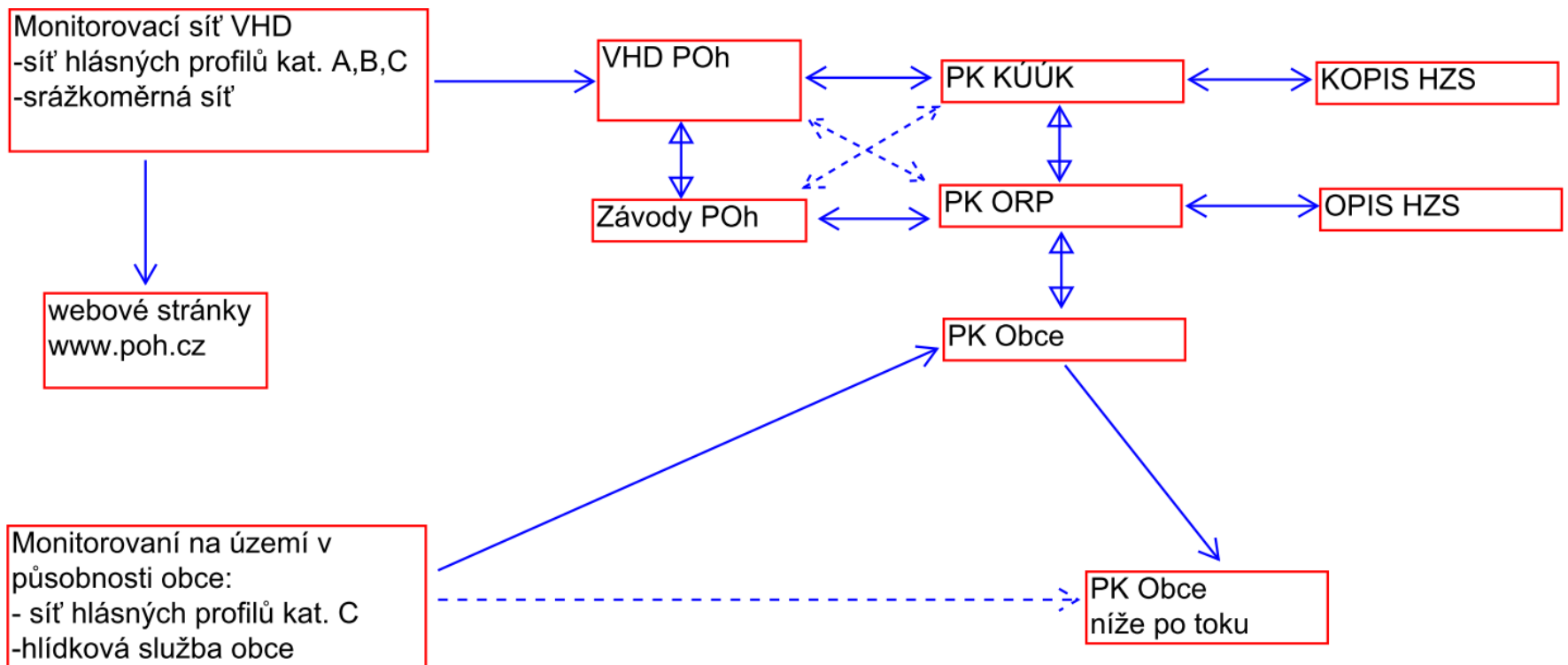
Výstražnou informací ČHMÚ (na stav bdělosti pro vznik nebezpečí povodně, nebo na extrémní srážky) nastává v příslušném území 1.SPA

Předávání informací za povodně

Schéma přenosu informací hlásné povodňové služby při přirozených povodních



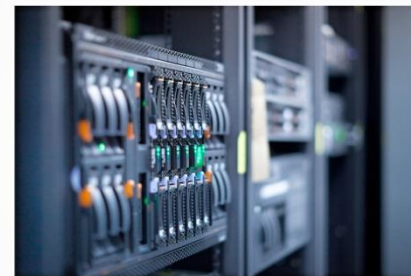
Předávání informací za povodně mezi obcemi a POh



System včasného varování z monitorovací sítě VHD Povodí Ohře s.p.



**HYDROMETEOROLOGICKÝ
MONITORING**



**SERVER
POVODÍ OHŘE**



**VYSÍLAČ
MOBILNÍHO OPERÁTORA**



TELEFONY UŽIVATELŮ

System včasného varování z monitorovací sítě VHD Povodí Ohře s.p.

SYSTEM VČASNÉHO VAROVÁNÍ

- Překročení SPA
- Překročení srážkových úhrnů



Příklad sms:

[Info: vhd@poh.cz](mailto:vhd@poh.cz) 14.1.2011 2:40 LG Most 1.SPA prekrocen 115

System včasného varování z monitorovací sítě VHD Povodí Ohře s.p.

SYSTEM VČASNÉHO VAROVÁNÍ

- Překročení SPA
- Překročení srážkových úhrnů



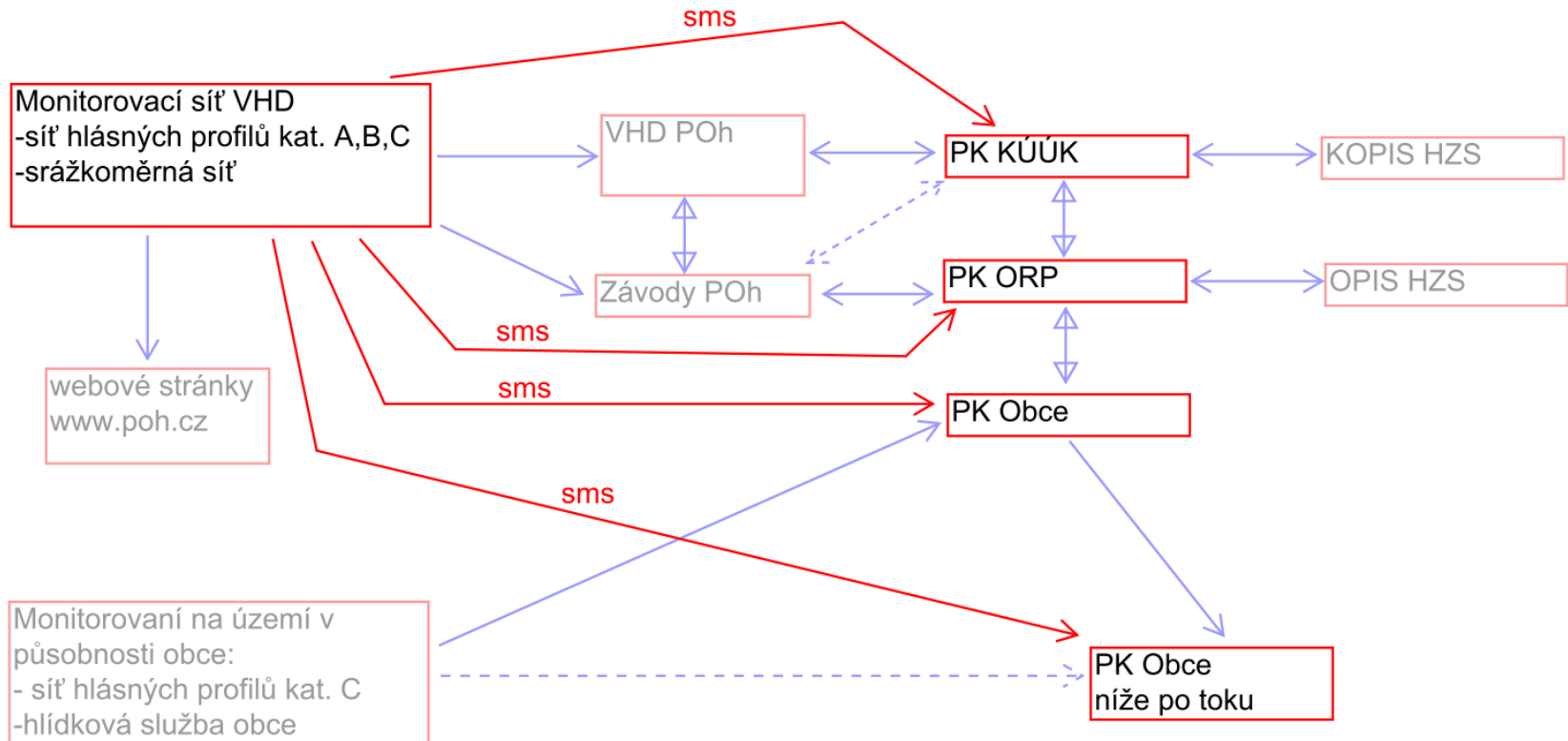
Stupeň upozornění

- srážka-informace (5,0-9,9 mm/h)
- srážka-upozornění (10,0-14,9 mm/h)
- srážka-výstraha (15,0-20 mm/h)
- srážka-nebezpečí (>20,0 mm/h)

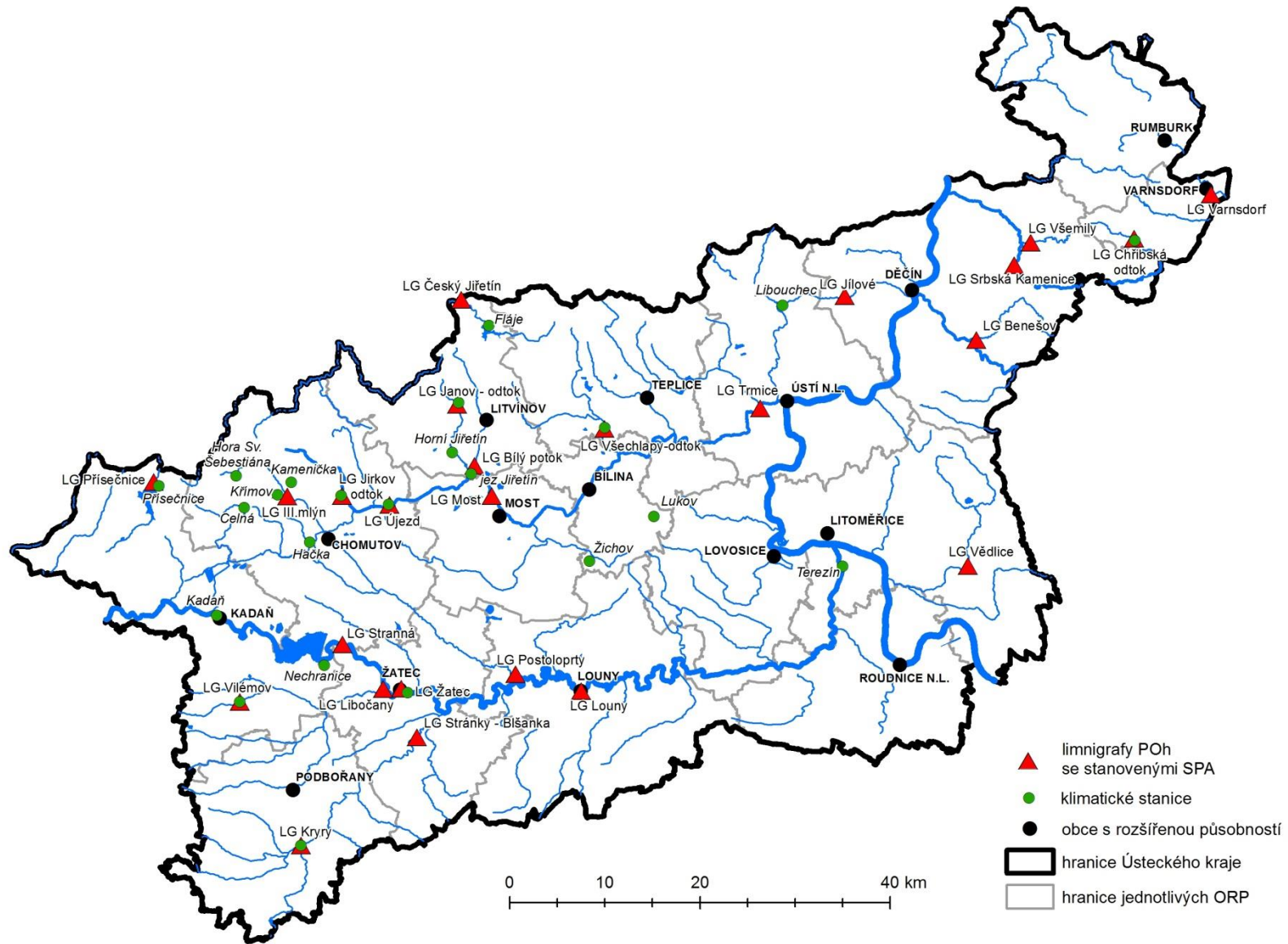
Příklad sms:

Info.vhd@poh.cz 18.11.2006 02:00 KS Zatec, srážka – upozorneni 12,3

System včasného varování z monitorovací sítě VHD Povodí Ohře s.p.



System včasného varování z monitorovací sítě VHD Povodí Ohře s.p.



Záplavová území

jsou podle § 66 zákona č. 254/2001 Sb., o vodách a o změně některých zákonů (vodní zákon), ve znění pozdějších předpisů administrativně určená území, která mohou být při výskytu přirozené povodně zaplavena vodou. Vymezení záplavových území pomůže předcházet a snižovat škody způsobené povodněmi. Rozsah záplavových území je povinen stanovit na návrh správce vodního toku vodoprávní úřad formou opatření obecné povahy dle zákona 500/2004 Sb., správní řád.

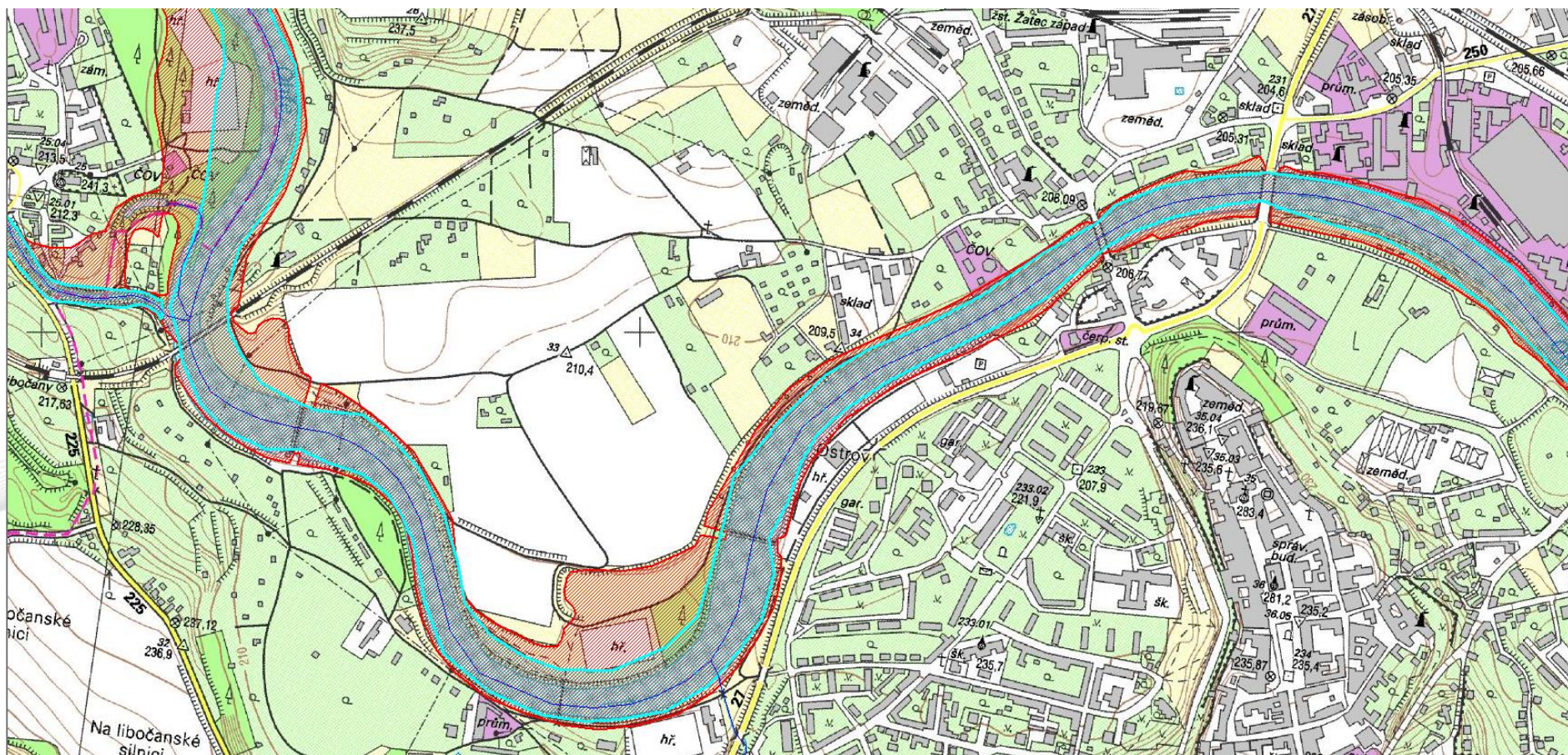
Prohlížet záplavová území lze na adrese:

<http://www.dibavod.cz/70/prohlizecka-zaplavovych-uzemi.html>

Rozsah záplavového území se zpracovává pro přirozenou povodeň s periodicitou průtoku 5, 20 a 100 let.

Zároveň se v rámci ZÚ zpracovává **aktivní oblast záplavového území**

Záplavové území



Záplavová území – omezení v aktivní zóně záplavového území

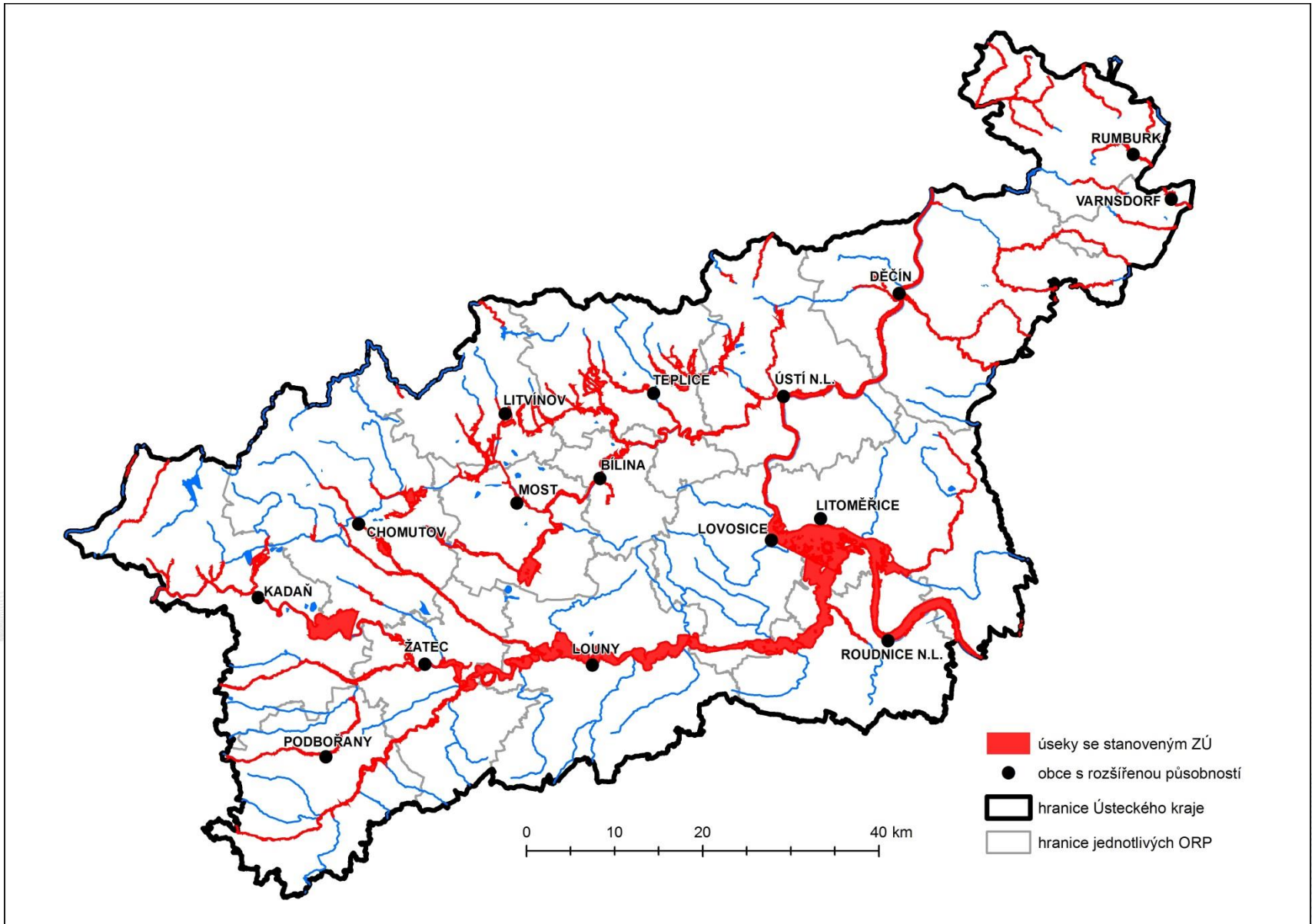
Zákon č. 254/2001 Sb., o vodách a o změně některých zákonů (vodní zákon) § 67

(1) V aktivní zóně záplavových území se nesmí umísťovat, povolovat ani provádět stavby s výjimkou vodních děl, jimiž se upravuje vodní tok, převádějí povodňové průtoky, provádějí opatření na ochranu před povodněmi

(2) V aktivní zóně je dále zakázáno:

- a) těžit nerosty a zeminu způsobem zhoršujícím odtok povrchových vod a provádět terénní úpravy zhoršující odtok povrchových vod,
- b) skladovat odplavitelný materiál, látky a předměty,
- c) zřizovat oplocení, živé ploty a jiné podobné překážky,
- d) zřizovat tábory, kempy a jiná dočasná ubytovací zařízení.

Stanovená záplavová území





D Ě K U J I Z A P O Z O R N O S T

www.poh.cz

Michal Tanajewski, mobil: 724 560 141, e-mail: tanajewski@poh.cz